

Beskrivning nr: 2336

Saga / Hålmönstrad t-shirt

MATERIAL: Lana Cotton, 50 % ull superwash, 50 % bomull.

STORLEK: S (M) L (XL) XXL

MODELLENS BRÖSTVIDD: 100 (107) 115 (123) 130 cm

HEL LÄNGD: ca 56 (56) 58 (61) 63 cm

GARNÅTGÅNG: 5 (5) 6 (6) 7 n á 50 g i fg 525

STICKOR:

Rundstickor 3½ mm (80 cm)

Rundstickor 3 mm (60 cm)

MASKTÄTHET: 26 m och 36 varv slätstickning på stickor 3½ mm = 10 x 10 cm.

Stämmer inte masktätheten bör det bytas till grövre eller tunnare stickor.

INFO: Tröjans V-ringning är förhållandevis djup så den kan med fördel användas med linne under.

BÅLEN

Lägg löst upp 260 (280) 300 (320) 340 m på rundsticka 3½ mm och sticka mönsterbården enl diagrammet.

Sticka diagrammet 8 ggr på höjden.

Arb mäter nu ca 28-30 cm.

Fortsätt därefter i slätstickning till arb mäter totalt 34 (34) 35 (36) 37 cm.

Dela arb för bak- och framstycke: Låt de första 130 (140) 150 (160) 170 m sitta kvar på stickan (= bakstycke) och låt de andra maskorna vila (= framstycket).

BAKSTYCKE, 1-a varvet stickas från avigsidan

Börja med att lägga upp 26 nya maskor, sticka bakstyckets maskor och sluta med att lägga upp 26 nya maskor.

Sticka 18 (18) 19 (21) 22 cm rakt upp i slätstickning och börja och sluta med 1 km= rät.

Maska av de mittersta 50 (50) 52 (52) 52 m till hals och sticka var sida klar för sig.

Maska av in mot halsen med 3,2 m i början av varvet och maska samtidigt av för sneddad axel från ärmhålet in mot halsen med 10,10,10,10,10,11 (11,11,11,11,11,11) 11,11,12,12,12,12 (12,12,12,13,13,13) 13,13,13,13,14,14 m. Sticka andra sidan lika med spegelvänd.

FRAMSTYCKE, 1-a varvet stickas från rätsidan

Börja med att slå upp 26 nya maskor, sticka framstyckets maskor och sluta med att slå upp 26 nya maskor.

Sticka 7 (7) 9 (13) 17 varv slätstickning och börja och sluta varven med 1 km = rät.

Innan nästa varv från rätsidan stickas, delas arb på mitten och de sista 91 (96) 101 (106) 111 m vilar medan de första 91 (96) 101 (106) 111 m (= vänster sida av framstycket) stickas färdigt först.

Nästa varv från rätsidan, vänster sida av framstycket

Sticka 1 km = rät, sticka till 7 m före mitten, 2 r tills, 4 r, 1 km=rät.

Nästa varv från avigsidan: 1 km = rät, sticka aviga varvet ut och sluta med 1 km = rät.

Upprepa intagningarna på vartannat varv till det är stickat intagningar för halsen 29 (29) 30 (30) 30 ggr.

Det finns nu 62 (67) 71 (76) 81 m kvar, - dvs 1 m mer än på bakstyckets axel.

Sticka rakt upp till arb mäter 18 (18) 19 (21) 22 cm från där maskorna är upplagda för ärmen.

Maska av för sneddad axel från ärmhålet och in mot halsen i början av varvet med 10,10,10,10,11,11 (11,11,11,11,11,12) 11,12,12,12,12,12 (12,12,13,13,13,13) 13,13,13,14,14,14 m.

Höger sida på framstycket, 1-a varvet stickas från rätsidan.

Börja på mitten av framstycket, sticka 1 km=rät, 4 r, 1 enk intagning, sticka rät varvet ut och sluta med 1 km=rät.

Upprepa intagningarna på vartannat varv till det är stickat 29 (29) 30 (30) 30 ggr för V-halsen.

Det finns nu 62 (67) 71 (76) 81 m kvar, - dvs 1 m mer än på bakstyckets axel.

Sticka rakt upp till arb mäter 18 (18) 19 (21) 22 cm från där maskorna lades upp för ärm.

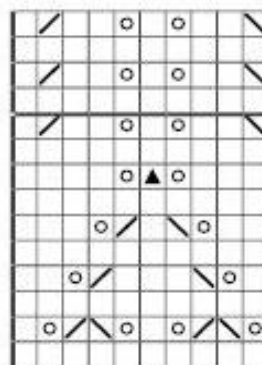
Maska av för sneddad axel från ärmhålet och in mot halsen i början av varvet med 10,10,10,10,11,11 (11,11,11,11,11,12) 11,12,12,12,12,12 (12,12,13,13,13,13) 13,13,13,14,14,14 m.

MONTERING

Plocka med rundsticka 3 mm upp längs nacken. Plocka 1 m i varje avmaskad maska. Sticka 1 varv rät m från avigsidan, därefter 1 varv aviga från rätsidan och 1 varv rät från avigsidan där det samtidigt maskas av. Sy axelsömmarna.

(Vid eventuell tvätt, skölj upp tröjan enl tvättanvisning på banderollen. Låt tröjan torka liggande.)

- gl Slätst. R på rätsidan
- sl Omslag
- 1 1 enkel int
- 2 2 r tills
- ta Lyft av 2 m, som om de skulle r samme
- st stickas r tills, sticka nästa m rät, er den st
- dra de 2 lösa m över den stickade m



Rapport 14 v
Stickas 8 ggr på höjden

Upprepa dessa 10 m i rapporten



Tel. 0320-184 51. Fax 0320-184 52